



LABORATOIRE
ÉCONOMIQUE ET
ARTISTIQUE

Une initiative de l'asbl **Façons de voir**
42, rue Haut des Tawes
4000 Liège - Belgique
www.faconsdevoir.org
info@faconsdevoir.org

Contacts

Dorothee Luczak - *Directrice artistique*
+ 32 474 323 993

Eveline Massart - *Coordinatrice*
+ 32 497 483 834

SOMMAIRE

L.É.A. (Laboratoire Économique et Artistique)

Contexte	4
Objectifs	5
Programmation	6
Visibilité	7

DES ESPACES À VIVRE, DES EXPÉRIENCES À PARTAGER, UN HABITAT FLEXIBLE ET ITINÉRANT

Habitat sain	10
Basse énergie	12
Espaces polyvalents	13
Énergies renouvelables	14
Habitats insolites	18

LA BOITE À SURPRISES

.....	20
-------	----

RECHERCHES EN COURS

.....	24
-------	----

DI.LU.I (Dispositifs Lumineux Interactifs)

.....	26
-------	----

BIEN-ÊTRE, DÉTENTE ET PLAISIR : UN BAR À GOÛT

.....	30
-------	----

CONTAINER-CINÉMA

.....	32
-------	----

RELAXATION ET SPORT: UNE SALLE DE FITNESS PAS COMME LES AUTRES

.....	36
-------	----

AGRO ALIMENTAIRE ET CIRCUITS COURTS

.....	38
-------	----

IMPORT / EXPORT

.....	40
-------	----

PARTENAIRES

.....	42
-------	----

ÉQUIPE

.....	43
-------	----



CONTEXTE

L.É.A. (Laboratoire Économique et Artistique)

C'est au sein de containers maritimes nouvellement réaménagés que l'asbl *Façons de voir* initie un processus d'expériences à vivre dans le champ de l'économie créative. Susciter le climat favorable à l'émergence de l'innovation, de la préservation de l'environnement et de la créativité : tels sont les enjeux.

Notre approche est résolument multisectorielle, intergénérationnelle et pluridisciplinaire : chercheurs, entrepreneurs, techniciens, enseignants, animateurs, citoyens et artistes travaillent ensemble pour créer du sens et expérimenter les débouchés de demain. Nous souhaitons avant tout favoriser la curiosité, l'exploration, les échanges, l'hétérogénéité, l'accueil de l'imprévu, l'expérimentation, la médiation des publics, la perméabilité et l'ouverture d'esprit.

L'innovation découle d'un état d'esprit et non d'une posture. Elle ne peut se développer si l'on est crispé sur les résultats et le dictat des normes. C'est pourquoi il faut lui insuffler un biotope favorable à son éclosion.

Notre volonté est de **valoriser** et de **traduire en actions l'engagement de créateurs et d'entreprises qui encouragent activement les valeurs porteuses de cohésion sociale, les impacts positifs sur l'environnement et plus largement sur la qualité de vie et le bien-être de l'humanité.**

Dans un premier temps, nous prenons divers contacts afin de déterminer les sites où les containers pourront s'installer pour accueillir les activités, les événements et les visiteurs. Parmi les lieux pressentis : une friche, un zoning industriel, un site patrimonial, une réserve naturelle, des communes wallonnes (zones rurales, urbaines, lieux de passage,...), etc.

Dans un deuxième temps, les containers quitteront leur port d'attache pour se déplacer dans les foires, les salons et plus largement tout événement national et international où le public et la presse pourront les découvrir sous toutes leurs facettes.

OBJECTIFS

L.É.A.

- un centre d’inspiration et de référence qui met en scène des matériaux innovants (ou aux fonctionnalités inédites) ;
- une vitrine du savoir-faire en Wallonie (pôles académiques, créatifs et entrepreneuriaux conjugués) ;
- des projets touristiques participatifs où les visiteurs exploreront des expériences interactives ;
- un complexe de containers à vivre, artistiques, ludiques, insolites et ce, afin d’attirer et d’informer un public étendu et diversifié ;
- des lieux de programmation pour des workshops, des conférences et des ateliers où des personnes d’horizons différents collaborent ensemble ;
- des espaces évolutifs nomades (tant en Belgique qu’à l’étranger) ;
- des habitats économiques, flexibles, aménageables rapidement et qui répondent aux exigences écologiques.

L’innovation, la création contemporaine, la préservation du patrimoine naturel et bâti ainsi que **le tourisme participatif** seront **le fil d’Ariane** qui guidera le choix des événements. Ceux-ci se succéderont au fil des saisons.

« L.É.A. » répond à un manque en Belgique.

Sous cette forme créative, il s’agit d’une première en la matière !

PROGRAMMATION

AU SEIN DES CONTAINERS

Les visiteurs découvriront **une palette variée d’approches** : du béton qui intègre des images vidéos, des livres lumineux, des éclairages respectueux des écosystèmes, des piles rechargeables à l’eau, des impressions sur bâche qui paraissent rétro éclairées, des réalisations en bois liquide ou soufflé, des vêtements aux fonctionnalités nouvelles, des cadres sonores ou encore des applications interactives associant le son, l’image et/ou l’odorat.

Les créations en production **visent à démultiplier la visibilité des acteurs impliqués** (entreprises, pôles de recherches et créatifs – toutes disciplines confondues).

L’innovation dans tous ses états couvrira différents champs d’investigation :

- L’innovation sociale (présentation de tous les dispositifs créatifs réalisés avec les publics) ;
- L’innovation et le recyclage ;
- L’innovation et la recherche ;
- L’innovation à partir de produits existants mais détournés de leur fonction première ;
- L’innovation intégrant des matériaux performants.



Werner MORON, «L'Architecture de la chance», 2014

VISIBILITE

- En Belgique et à l'étranger ;
- Dans des foires et salons commerciaux ;
- Lors de manifestations culturelles et/ou touristiques.



Henrique OLIVEIRA

DES ESPACES À VIVRE UN HABITAT FLEXIBLE ET ITINÉRANT DES EXPÉRIENCES À PARTAGER

Les containers s'adressent aussi à toute personne qui a songé un jour à construire de manière économique, saine, rapide ou originale.

Le concept est simple mais encore très innovant. Au départ de containers maritimes, les aménagements intérieurs n'ont de limites que celles des créateurs qui inventent ces nouveaux lieux à habiter.

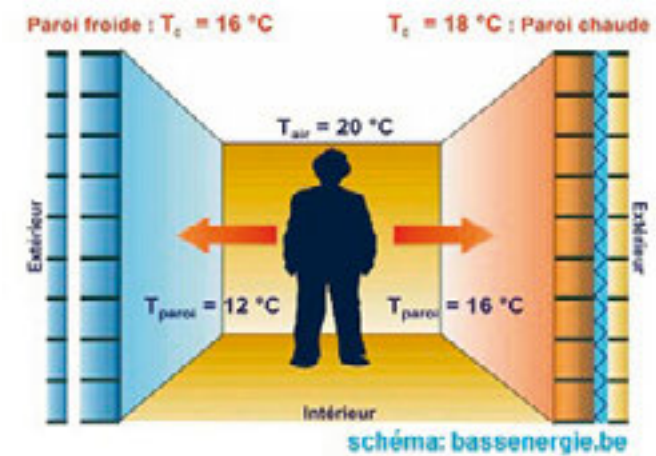
Une fois transformés, ils servent de bureau d'appoint, de lieu d'exposition, d'ajouts de pièces à une maison existante, d'habitat durable, de salle de relaxation et de bien-être, de bar, de salle de sport ou tout autre usage selon la fantaisie des architectes et des acquéreurs.

Construire en containers comporte des avantages appréciables. Cela permet de se loger à moindres coûts dans des bâtis bien isolés et confortables, réalisés à partir de matériaux recyclés.

Pour la décoration intérieure, nous réservons des surprises : des artistes s'empareront de films électrostatiques pour décorer, sans adhésif, les surfaces vitrées ou encore de miroirs élastiques tendus sur bâche pour jouer avec les perspectives. Les matériaux innovants à peine sortis sur le marché seront mis en forme pour le plus grand plaisir des sens.

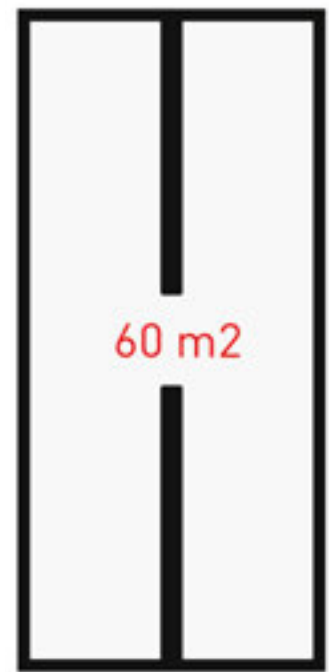
Matériaux, aspects techniques, inventaire des offres de services, conseils pratiques, documentation, réalisations exemplaires : nous offrirons aux visiteurs des expériences à éprouver in situ.

HABITAT SAIN



BASSE ENERGIE

ESPACES POLYVALENTS



Union des deux
containers



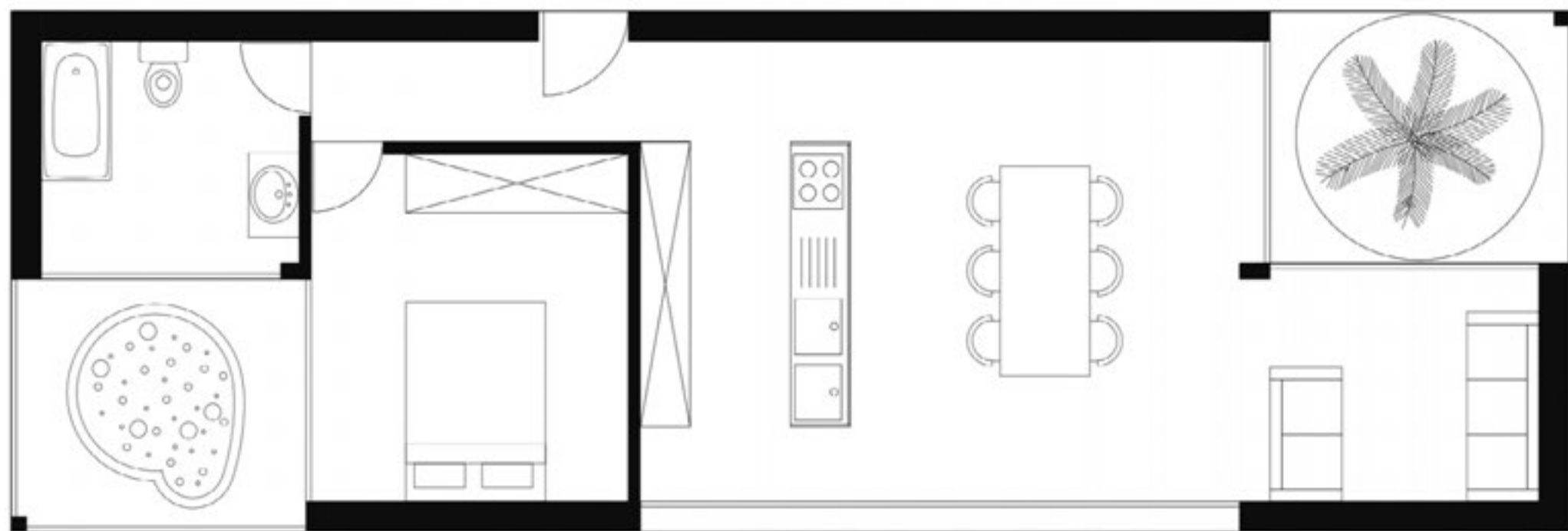
Déplacement des
volumes



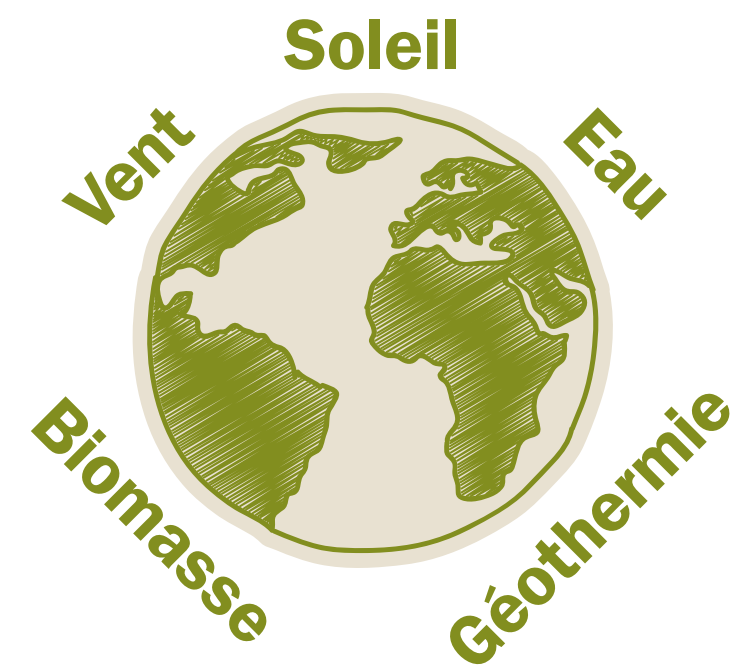
Création d'espaces
extérieurs protégés

Des projets d'Adrien MANS,
architecte

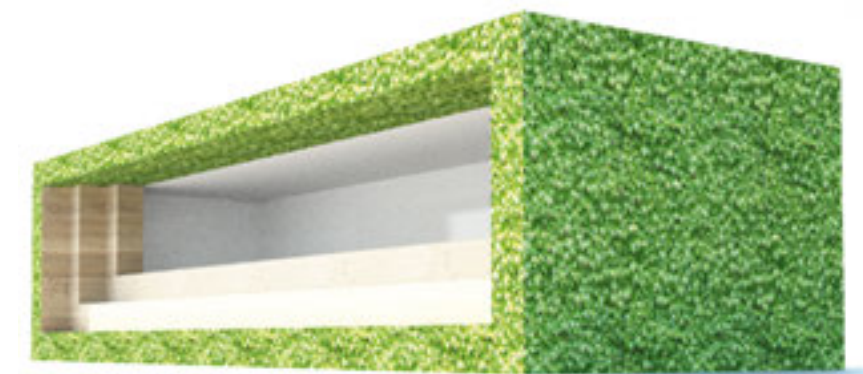




ENERGIES RENOUVELABLES



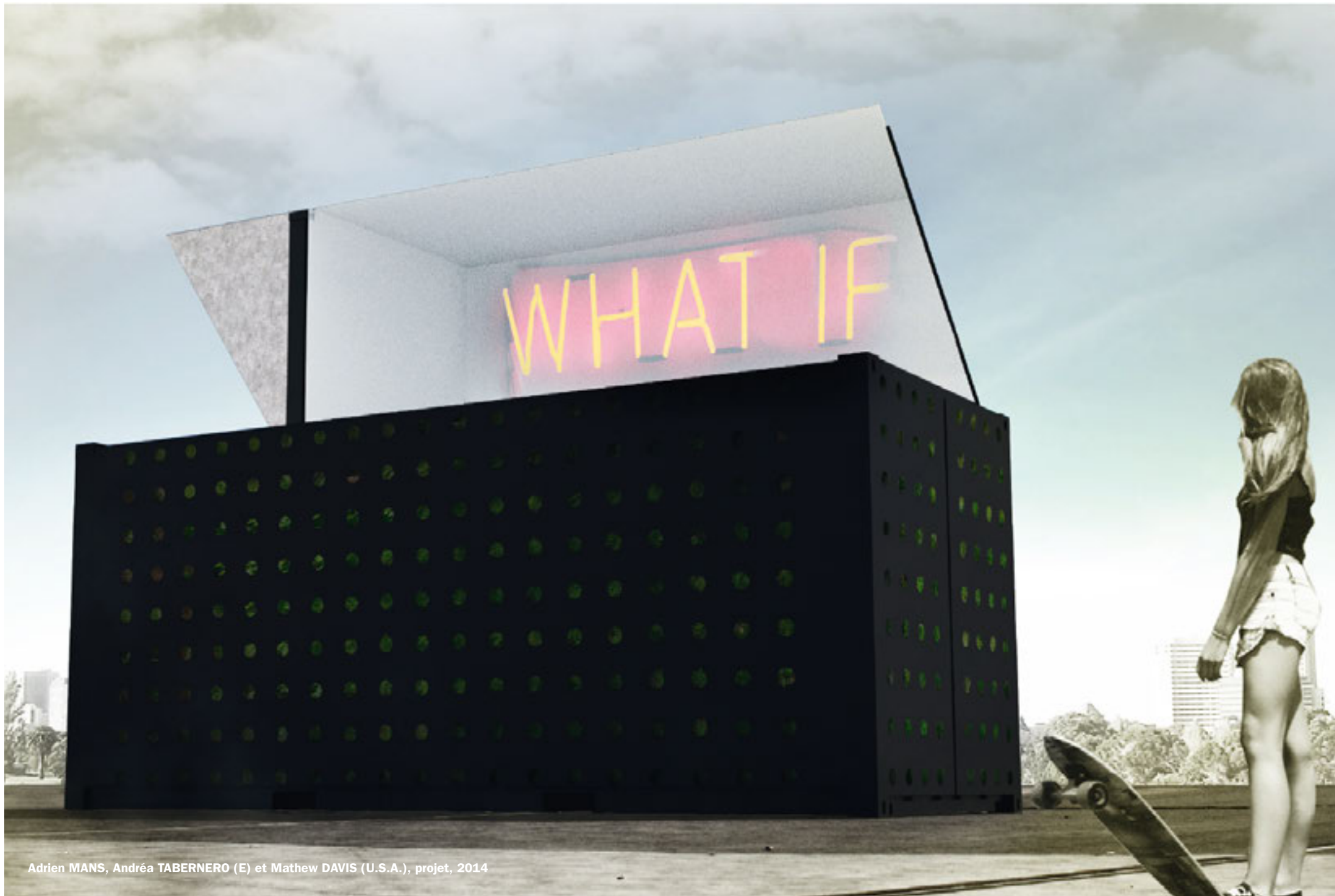
Visuels proposés à titre indicatif



Adrien MANS, projets, 2014



HABITATS INSOLITES



Adrien MANS, Andréa TABERNERO (E) et Mathew DAVIS (U.S.A.), projet, 2014

SURPRISES

LA BOITE À SURPRISES

Conception : trois jeunes architectes

Adrien MANS (B), Andréa TABERNERO (E) et Matthew DAVIS (U.S.A).

Trois créatifs issus de deux continents différents se sont associés les compétences d'hydrauliciens et de techniciens pour nous proposer une « boîte à surprises » à l'image des boîtes à musique qui ont émerveillé notre enfance.

En fonction des lieux où il sera présenté, la couverture extérieure du container muera pour adopter une seconde peau.

C'est à partir d'une application mobile que le visiteur a la possibilité d'ouvrir le toit et de découvrir un spectacle son et lumière qui se reflète sur le plafond en acier poli ainsi que le contenu de l'habitacle qui se dévoile lentement.

Un jeu subtil s'engage alors entre le dedans et le dehors.



Adrien MANS, Andr a TABERNEIRO (E) et Mathew DAVIS (U.S.A.), projet, 2014



RECHERCHES EN COURS



Piet Hein Eek





Werner MORON, «L'Architecture de la chance», 2014

DI.LU.I

DISPOSITIFS LUMINEUX INTERACTIFS – DI.LU.I

Un projet mené avec la Faculté des Sciences Appliquées de l'Université de Liège

CONTEXTE

Les études scientifiques le démontrent, notre environnement lumineux affecte de plus en plus gravement la faune et ses écosystèmes, la flore mais aussi les êtres humains. Les experts nomment cela « la pollution lumineuse ». Celle-ci contribue considérablement au gaspillage d'énergie ainsi qu'aux modifications climatiques globales via la production de gaz à effet de serre. Il est démontré que la situation empire chaque année en raison de notre mode de vie pourtant des solutions existent.

PROPOSITION

Pour réagir face à ces constats, l'asbl *Façons de voir* et la *Faculté des Sciences Appliquées de l'Université de Liège – IDP Ingénieur de Projets* se sont associés pour développer un projet d'éclairage innovant, respectueux des écosystèmes et moins énergivore. Dans un deuxième temps, l'asbl *Natagora* a rejoint l'équipe de travail pour promouvoir le dispositif.

Le prototype, appelé « DI.LU.I » (Dispositifs Lumineux Interactifs) a été conçu par une équipe pluridisciplinaire composée de cinq étudiants de la Faculté des Sciences Appliquées de l'Université de Liège – Xavier Langlois, Sophie Haine, Jérémie Delhaxhe, Geoffrey Couvreur, Hubert Woszczyk –, de professeurs, de la coordinatrice Catherine Elsen, en lien avec un artiste

plasticien – Werner Moron – et un entrepreneur – Eric Plumacker.

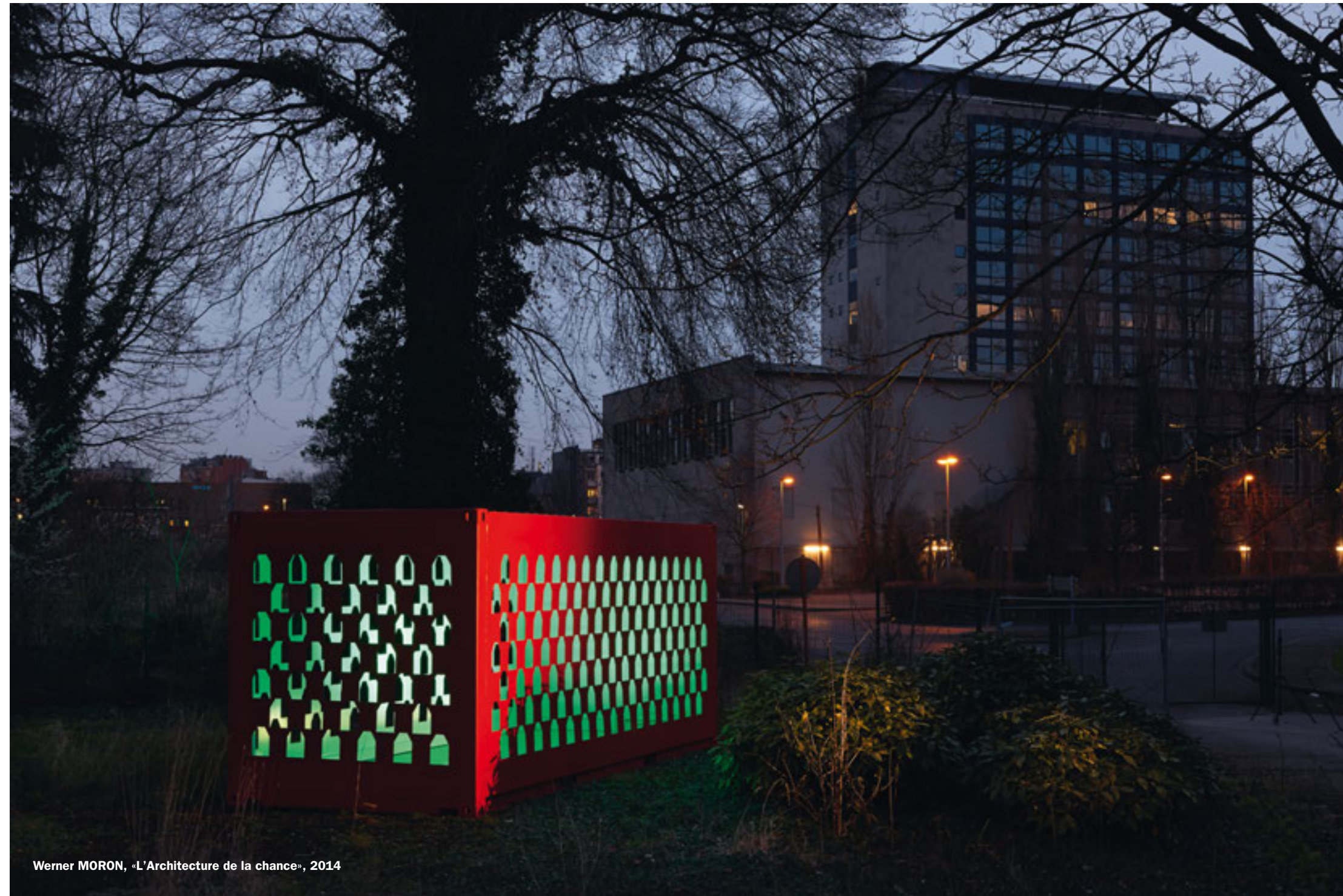
Cet éclairage dit « intelligent » est régulé à partir d'un site web et d'une application mobile afin de pouvoir programmer à l'échelle d'une année un éclairage adapté aux cycles des saisons et aux rythmes de la faune et de la flore. La direction, l'intensité et le spectre de la lumière furent minutieusement étudiés également.

Dans un premier temps, le prototype fut présenté à l'intérieur d'une sculpture-container imaginée par l'artiste Werner MORON. Elle s'est déplacée au salon de l'Innovation du Heysel les 13,14 & 15 novembre 2014. Elle voyage ensuite dans le cadre du *Printemps des Sciences* (Université de Liège), dans la programmation culturelle de Mons 2015 et du *Festival des 5 Saisons* à Chaudfontaine.

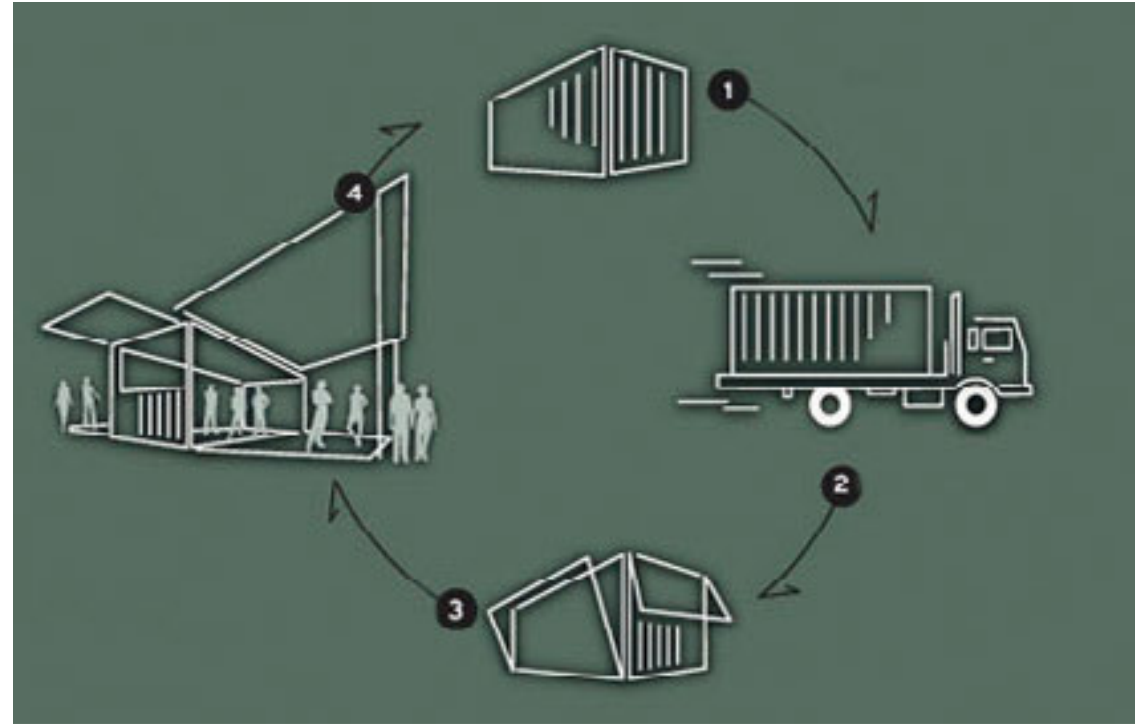
L'œuvre-container circulera en Belgique ainsi qu'à l'étranger (Paris, Toulouse,...).



Werner MORON, «L'Architecture de la chance», 2014



Werner MORON, «L'Architecture de la chance», 2014



Visuels proposés à titre indicatif

BAR À GOÛT

BIEN-ÊTRE, DÉTENTE ET PLAISIR : UN BAR À GOÛT

Un événement digne de ce nom ne peut être célébré sans que les rencontres informelles puissent s'établir dans un contexte convivial et approprié. C'est pourquoi nous lançons **un concours d'idées** vers les écoles supérieures d'architecture et de design afin de sélectionner ensuite le projet du « container-bar à goût » le plus surprenant (forme, choix des matériaux utilisés,...) et le plus innovant (fonctionnalité, interactivité, etc.).

Une attention toute particulière sera portée également à la carte qui sera proposée aux consommateurs : saveurs équilibrées, senteurs & couleurs proposées... pour un festin des cinq sens !



Visuels proposés à titre indicatif

CINEMA

CONTAINER-CINÉMA

Si un des objectifs poursuivi par la mise en scène d'un complexe de containers est de pouvoir construire, étape par étape, un véritable lieu évolutif tout à la fois musée vivant, école, espace de formation et d'ateliers, lieu d'inspiration et show room d'entreprises, de chercheurs, d'artistes et de citoyens pour la plupart wallons, c'est aussi de pouvoir **proposer aux visiteurs des loisirs récurrents.**

Les containers se montent et s'assemblent comme des légos. Deux d'entre eux seront superposés afin de pouvoir projeter (à partir de l'étage supérieur) des courts métrages, des clips vidéo et des films.

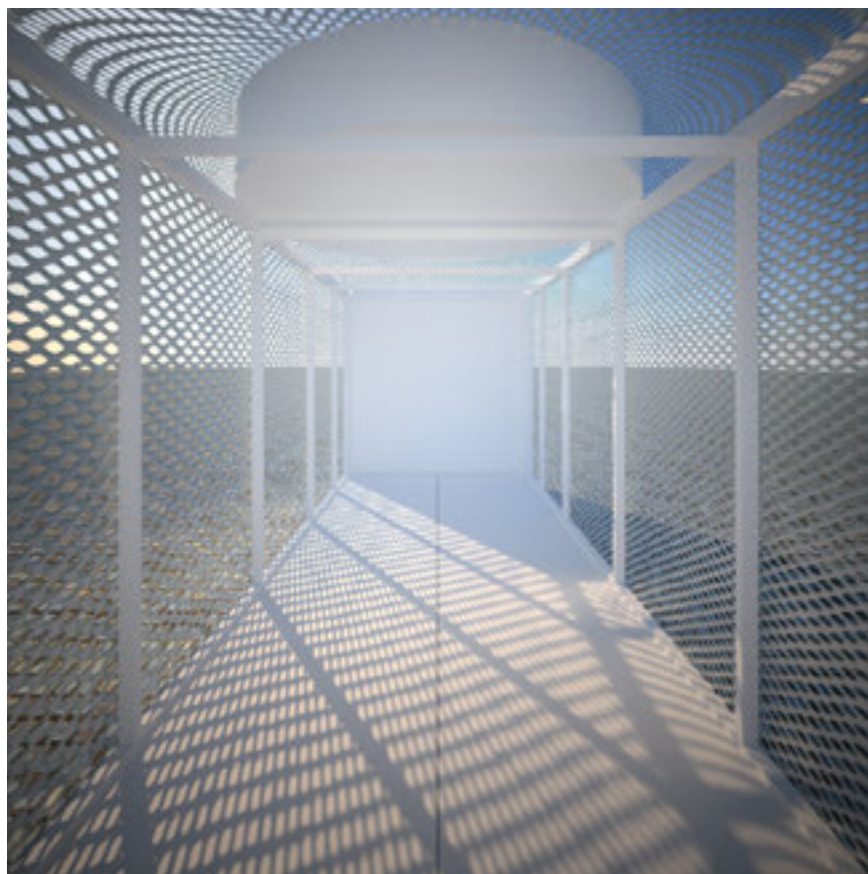


Visuels proposés à titre indicatif



Visuels proposés à titre indicatif

RELAXATION



Adrien MANS, projet, 2014



RELAXATION ET DÉTENTE

La structure particulière de ce container est un projet de l'architecte **Adrien MANS** (B). Elle servira de support à la croissance de végétaux variés. Certains descendront du toit, d'autres grimperont sur les parois.

À l'intérieur, vous pourrez vous détendre tout en découvrant des oeuvres sonores interactives, des projections vidéographiques et respirer aussi des senteurs apaisantes.

Retrouver un lien plus intime avec la nature qui nous entoure tout en se relaxant, voilà l'enjeu de ce projet sous la direction avisée de **Paul-Henri MAMBOURG**, psychiatre (B).

Ces moments, appelés usuellement « communion avec la nature » constituent des moments poétiques qui modifient l'état habituel de la conscience, créant un fonctionnement de type hypnotique, une sortie des règles de la pensée qui donnent la possibilité de trouver de nouveaux repères personnels.

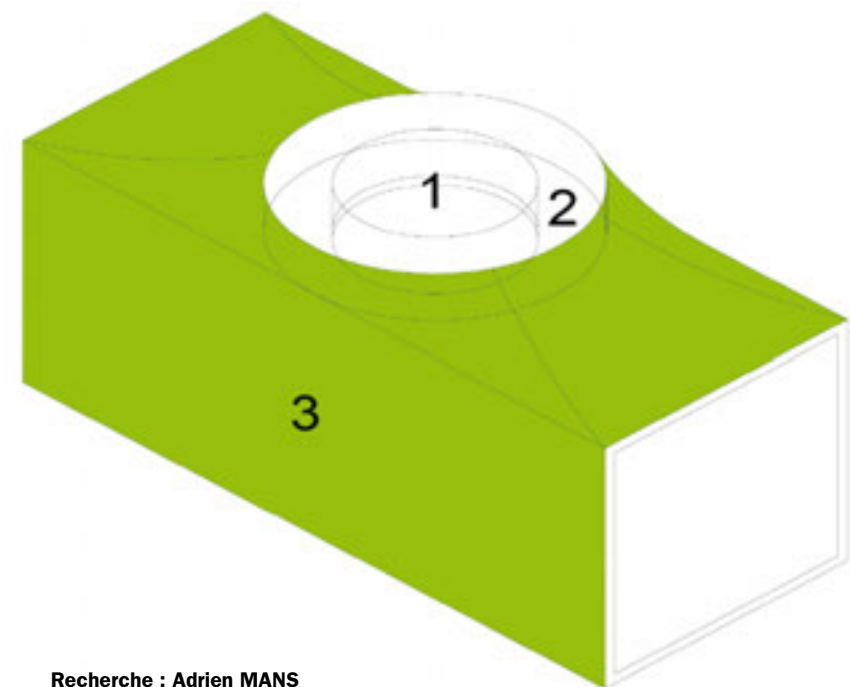
La nature, et son concentré qu'est le jardin, avec tous ses plaisirs variés et particuliers que chacun y vit, est certainement un des lieux où l'on a toujours trouvé le plus de ressources bénéfiques.

La programmation, installée dans ce container, évoquera divers aspects de cette richesse thérapeutique de la nature et développera des moyens d'y accéder (car tout s'apprend !). Il s'agira de proposer des pistes qui permettront à chacun de partir à la découverte de nouvelles émotions personnelles.

Depuis peu, les technocrates qui analysent nos vies s'intéressent au bien être, au bonheur de chacun. Les scientifiques nous signalent qu'ils sont intimement liés à la nature et donc aux jardins.

Pratiquement, le visiteur pourra s'installer confortablement dans le container. Si le temps est propice, les parois s'effaceront pour favoriser le contact avec la nature. Une voix diffusée l'invitera à se focaliser sur chacun de ses sens : ce qui peut retenir son regard, ce qu'il entend plus particulièrement, s'il sent des odeurs, ce qu'il ressent dans son corps, toutes sensations qui contribueront à l'amener dans un état de confort harmonieux.

Si le temps ne permet pas l'ouverture des parois, le visiteur trouvera dans le container un cocon. C'est à l'intérieur de lui-même qu'il découvrira toutes les sensations particulières de détente. Une voix, de la musique, des projections vidéo l'orienteront vers des découvertes intérieures apaisantes. Il aura le choix entre diverses capsules sonores qui pourront l'accompagner dans un voyage intérieur bien agréable.



Visuels proposés à titre indicatif

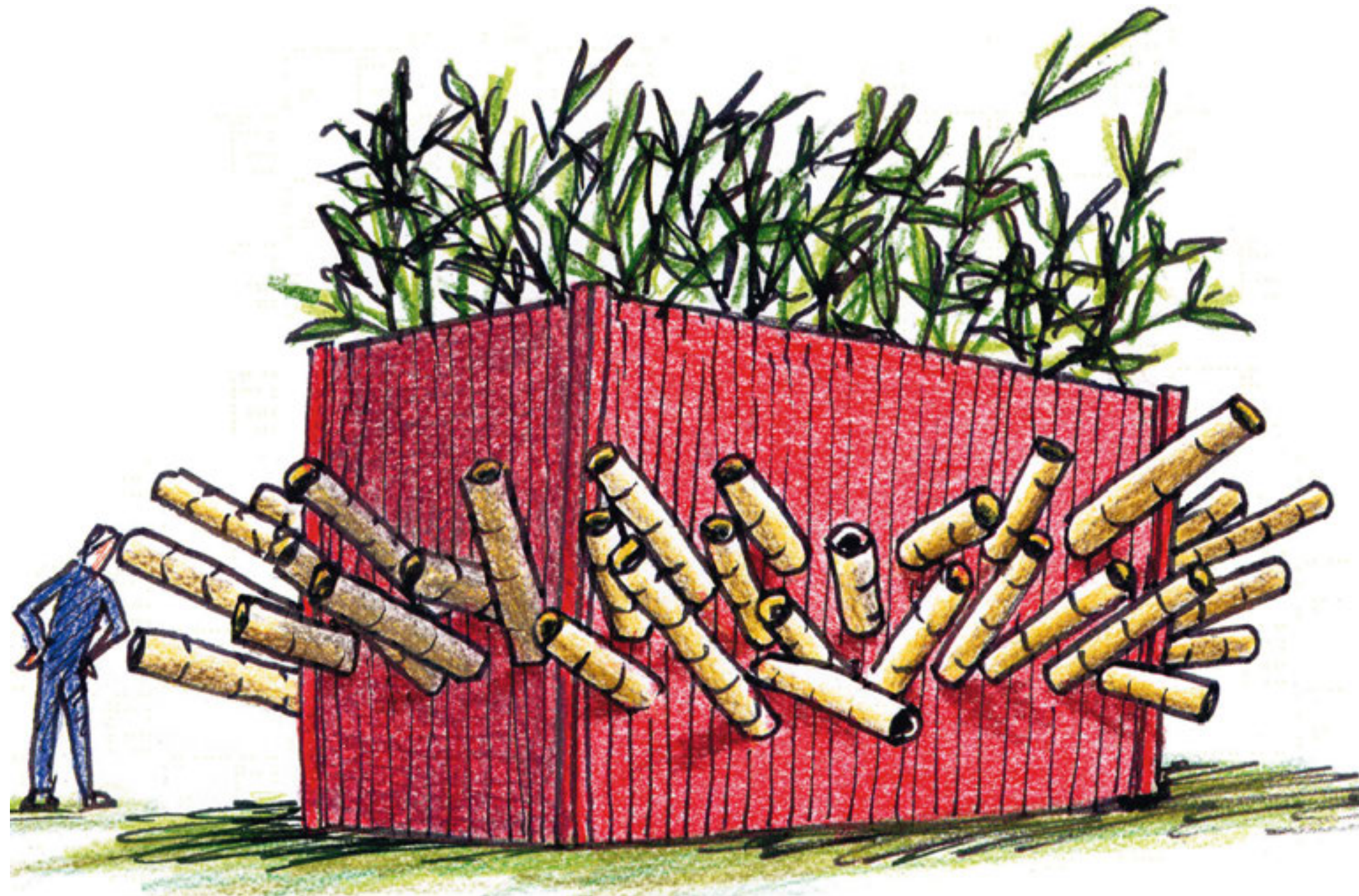
AGRO ALIMENTAIRE, POTAGERS URBAINS ET CIRCUITS COURTS

Retrouver des produits frais à proximité de chez soi, découvrir de nouvelles saveurs aux légumes que l'on ne trouve pas dans les circuits de la grande distribution, diminuer les coûts liés au transport des produits, se détendre en cultivant, embellir nos espaces extérieurs, manger sain et varié selon les saisons, tels sont les enjeux de la sensibilisation à la démarche.

Notre souhait est de favoriser les rencontres entre des écologues, des spécialistes de l'agronomie, des jardiniers, des chercheurs et des créatifs pour allier l'utile à l'agréable.

Des ateliers, des fiches pédagogiques et des personnes compétentes encadreront un programme de sensibilisation et de formation vers le grand public.

Pour agrémenter le tout, des séances de dégustation seront programmées par des cuisiniers amateurs et professionnels.



Bob VERSCHUEREN, projet, 2015

IMPORT / EXPORT

La migration des hommes et des plantes...

« Comme les hommes les plantes sont mobiles...

Quand elles s'établissent quelque part, elles développent des relations avec leur nouveau milieu, elles le fertilisent et ajoutent à sa variété... »

Michel Bridon, historien des jardins

Les spécialistes débattent de la notion de « plantes indigènes » ou « exotiques » et le profane se questionne sur la signification du mot « indigène » lorsqu'il se rapporte aux végétaux. Est-ce la date de son introduction sur notre continent qui définit si la plante est ou non « locale », si oui, depuis quand ? Que signifie une « bonne » ou une « mauvaise » plante dite encore « invasive » ?

Il apparaît qu'il n'existe pas de « bonnes » ou de « mauvaises » plantes mais bien des végétaux qui développent des comportements particuliers en fonction de l'environnement dans lequel ils se trouvent. Si celui-ci change (suite à la pollution, à une augmentation des températures ou à d'autres facteurs), la plante modifie alors son comportement. Elle s'adapte. Ainsi tel végétal non invasif au siècle dernier peut le devenir à notre époque. Nous devons donc être vigilants en permanence et ne jamais classer définitivement les choses.

Une exposition sur la migration des plantes nous permettra d'établir des relations avec les flux des migrations des hommes et des animaux.

Une leçon de relativité, de citoyenneté et de tolérance !

PARTENAIRES

L'asbl Natatgora ;

L'Université de Liège ;

La Région Wallonne.

FAÇONS DE VOIR ASBL

Forme juridique : association sans but lucratif

Date de création : 1997

N° d'entreprise : BE462145612

Siège social : 42, rue Haut des Tawes

4000 Liège - Belgique

www.faconsdevoir.org

Identification bancaire :

Banque Fortis

Code BIC : GEBABEBB

IBAN : BE12 0017 4123 6892

ÉQUIPE ET EXPERTS ASSOCIÉS :

Etienne Marcel, docteur en géographie

Gailly Paul, ornithologue, directeur pédagogique de Natagora

Genin Françoise, expert-comptable

Lodomez Gilbert, entrepreneur et expert en développement stratégique

Luczak Dorothée, directrice artistique

Mambourg Paul-Henri, psychiatre

Mans Adrien, architecte

Massart Eveline, animatrice et coordinatrice

Moron Werner, artiste

Safin Stéphane, psychologue à l'Université Paris VIII

Simon André, expert en marketing

Stein Jacques, président du conseil d'administration,
ingénieur des eaux et forêts,
docteur en sciences agronomiques.

